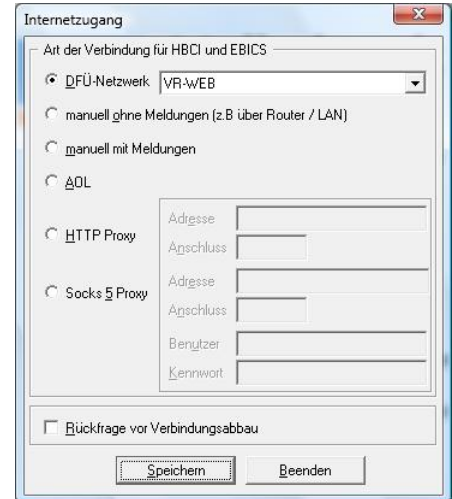


## HBCI-Einrichtung mit personalisierter Chipkarte in Profi cash

### 1. Einstellung des Internetzugangs über das Menü: **Einstellung | Internetzugang**

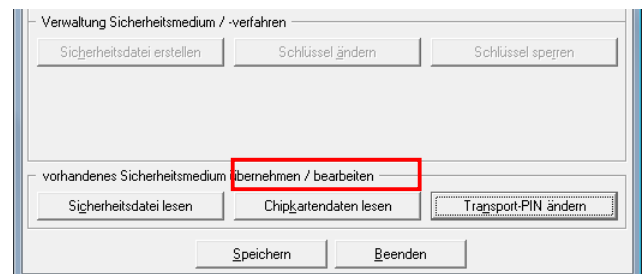
- **DFÜ-Netzwerk**  
 Verwenden Sie diese Einstellung, falls Ihr PC die Internetverbindung selbst über ein DFÜ-Netzwerk vornimmt.
- **Manuell ohne Meldungen**  
 Stellt ein Router die Internetverbindung her, wählen Sie diese Einstellung.
- **Manuell mit Meldungen**  
 Möchten Sie die Internetverbindung selbst über ein Einwahlprogramm (z.B. mit der T-Online Software) herstellen, empfiehlt sich diese Einstellung.
- **HTTP Proxy (nicht möglich)**  
*Ein HTTP Proxy kann für diesen Übertragungsweg nicht genutzt werden.*
- **Socks 5 Proxy**  
 Erfolgt der Internetzugang über einen Proxyserver (z.B. AVM KEN!), so sind hier die Anschlussdaten zu hinterlegen. Kontaktieren Sie hierzu Ihren Netzwerkadministrator.



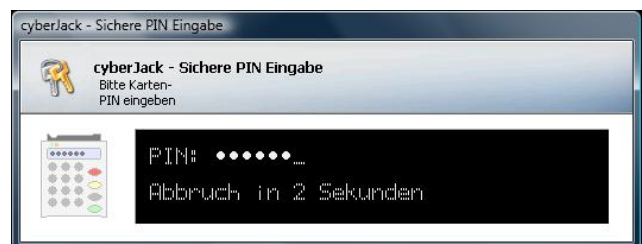
**Hinweis für die Konfiguration Ihrer Firewall:** Der Port 3000 muss freigeschaltet sein.

### 2. Menü: **Stammdaten | HBCI-Verwaltung** Beim ersten Aufruf erscheint der HBCI-Leitfaden, den Sie schließen können.

Klicken Sie anschließend unten rechts auf **Chipkartendaten lesen**



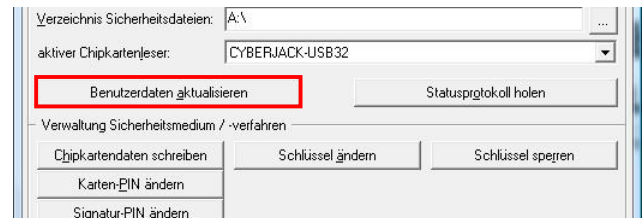
### 3. Tippen Sie die **6-stellige PIN**, die Sie zur Karte erhalten haben, über das Chipkartenlesegerät ein und bestätigen mit der grünen OK-Taste.



### 4. Geben Sie im Folgenden ein HBCI-Kürzel als Bezeichnung für die Chipkarte ein. Beispiel: Volksbank Meßkirch und klicken auf **Speichern**.

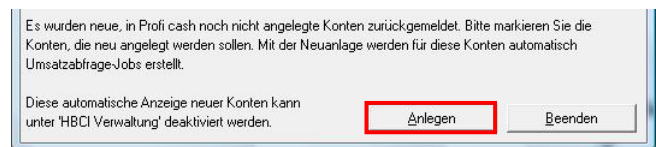


5. Für den erstmaligen Schlüsselaustausch klicken Sie auf **Benutzerdaten aktualisieren**.



Verzeichnis Sicherheitsdateien: A:\  
 aktiver Chipkartenleser: CYBERJACK-USB32  
   
 - Verwaltung Sicherheitsmedium / -verfahren

6. Es werden Ihnen alle Konten angezeigt, die für die Chipkarte freigeschaltet wurden. Klicken Sie hier auf **Anlegen**.



Es wurden neue, in Profi cash noch nicht angelegte Konten zurückgemeldet. Bitte markieren Sie die Konten, die neu angelegt werden sollen. Mit der Neuanlage werden für diese Konten automatisch Umsatzabfrage-Jobs erstellt.  
 Diese automatische Anzeige neuer Konten kann unter 'HBCI Verwaltung' deaktiviert werden.

7. Zur Umsatzabfrage klicken Sie oben in der Symbolleiste auf den grünen Blitz (Datenübertragung starten).

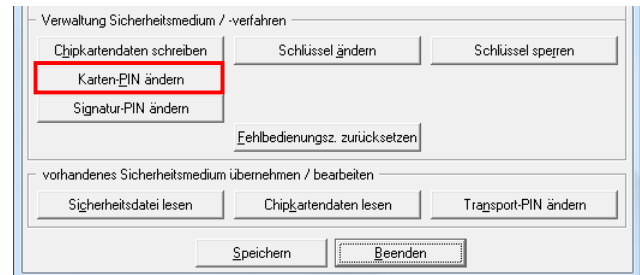


## Ändern der PIN

Die mitgeteilte PIN können Sie jederzeit in eine eigene PIN mit 6 bis 8 Stellen ändern.

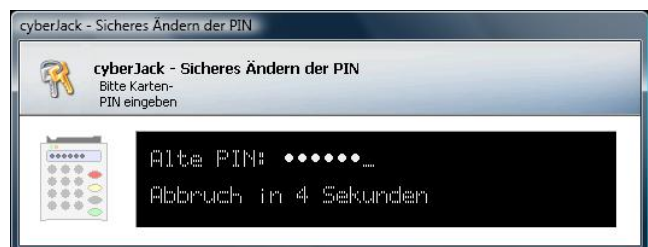
### 1. Menü: Stammdaten | HBCI-Verwaltung

Wählen Sie das HBCI-Kürzel zur Chipkarte aus und klicken unten auf **Karten-PIN ändern**



### 2. Tippen Sie folgende PINs ein:

- Die alte von uns mitgeteilte PIN
- Die neue von Ihnen gewählte PIN
- Wiederholung dieser neuen PIN

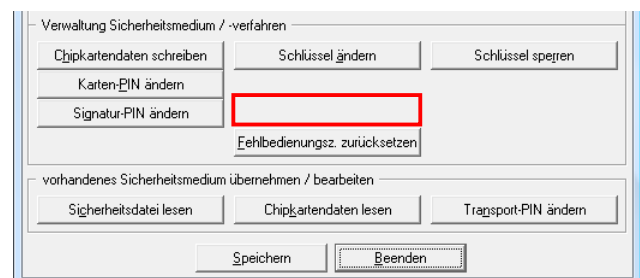


## Kartensperre nach 3 Fehlversuchen aufheben

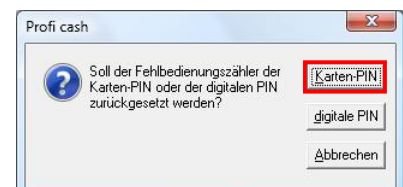
Nach dreimaliger Eingabe einer falschen PIN sperrt sich die Chipkarte von selbst. Diese Sperre können Sie mit Hilfe Ihrer 8stelligen PUK (Personal Unblocking Key) wieder aufheben. Die PUK haben Sie zusammen mit der PIN in einem separaten Umschlag erhalten.

### 1. Menü: Stammdaten | HBCI-Verwaltung

Wählen Sie das HBCI-Kürzel zur Chipkarte aus und klicken unten auf **Fehlbedienungs-zurücksetzen**



### 2. Wählen Sie aus, dass der Fehlbedienungs-zähler der **Karten-PIN** geändert werden soll.



- 3.** Beachten Sie bitte die Hinweise zum Ablauf und halten Sie die entsprechenden Daten bereit:
- Eingabe der 8stelligen PUK bei der Aufforderung „Alte PIN“.
  - Eingabe einer neu festgelegten 6- bis 8-stelligen PIN.
  - Wiederholung dieser neu festgelegten PIN.

